

---

# Přestavba objektu bývalé menzy Kolejí 17. listopadu v Praze 8 pro potřeby Fakulty humanitních studií UK

---

## **Přestavba objektu bývalé menzy kolejí 17. listopadu v Praze 8 pro potřeby Fakulty humanitních studií UK Jednokolová vyzvaná anonymní projektová architektonická soutěž**

Vydáno: 25. února 2009

**Vyhláškov:** Univerzita Karlova v Praze, zplnomocněný zástupce: doc. PhDr. Ladislav Benyovszky, CSc., Ovocný trh 5,  
116 36 Praha 1, tel./fax: 251 080 212 / 251 620 611, e-mail: [ladislav.benyovszky@fhs.cuni.cz](mailto:ladislav.benyovszky@fhs.cuni.cz)

**Sekretář** Bc. Sára Ungárová, Fakulta humanitních studií UK, U Kříže 8, 158 00 Praha 5-Jinonice, tel./fax: 251 080 212 /  
**soutěže:** 251 620 611, e-mail: [sara.ungarova@fhs.cuni.cz](mailto:sara.ungarova@fhs.cuni.cz)

**Předmět** Zpracování architektonického návrhu přestavby objektu bývalé menzy Kolejí 17. listopadu v Praze 8 pro  
**soutěže:** potřeby Fakulty humanitních studií UK.

### **Vyzvání účastníci:**

HŠH architekti, s.r.o. (Ing. arch. Tomáš Hradečný) – Praha  
Chalupa Architekti, s.r.o. (Ing. arch. Marek Chalupa) – Praha  
Kuba & Pilař architekti s.r.o. (Akad. arch. Ladislav Kuba) – Brno  
Projektíl Architekti (Mgr. Akad. arch. Roman Brychta) – Praha  
Šrámková architekti, s.r.o. (Prof. Ing. arch. Akad. arch. Alena Šrámková) – Praha

### **Porota:**

#### **Řádní členové:**

Ing. Vladimír Růžička  
Ing. arch. Mgr. Marie Pětová, Ph.D.  
Ing. arch. Josef Pleskot  
Prof. Ing. arch. Akad. arch. Emil Příklad  
JUDr. PhDr. Jiří Plos

#### **Náhradníci:**

Ing. Jiří Neubert  
Doc. Akad. arch. Jindřich Smetana  
Doc. Ing. arch. Jan Štípek

Předpokládané ceny a odměny celkem: 90 000 Kč

### **Termíny:**

Datum vyhlášení soutěže:	25. 2. 2009
Lhůta k písemnému potvrzení vyzvanými účastníky:	3. 3. 2009
Lhůta k podání dotazů:	20. 3. 2009
Lhůta k zodpovězení dotazů:	3. 4. 2009
Datum odevzdání soutěžních návrhů:	24. 4. 2009
Datum konání hodnotícího zasedání poroty:	27. 4. - 6. 5. 2009
Datum schválení regulérnosti soutěže ČKA:	20. 2. 2009

**Úplné znění soutěžních podmínek naleznete [zde](#) .**

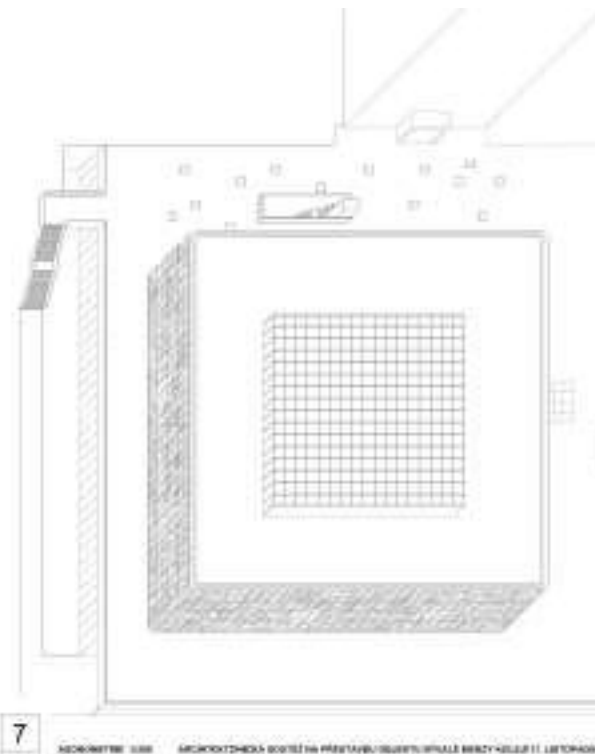
**Hodnotící zasedání soutěžní poroty se konalo 5.5.2009.**

Počet odevzdaných návrhů: 5

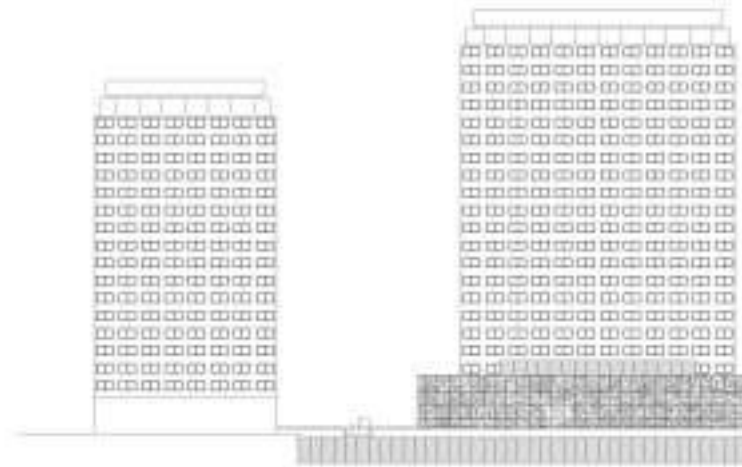
### **Hodnocení poroty:**

**1. cena - Kuba & Pilař architekti s.r.o. (Akad. arch. Ladislav Kuba) – Brno**

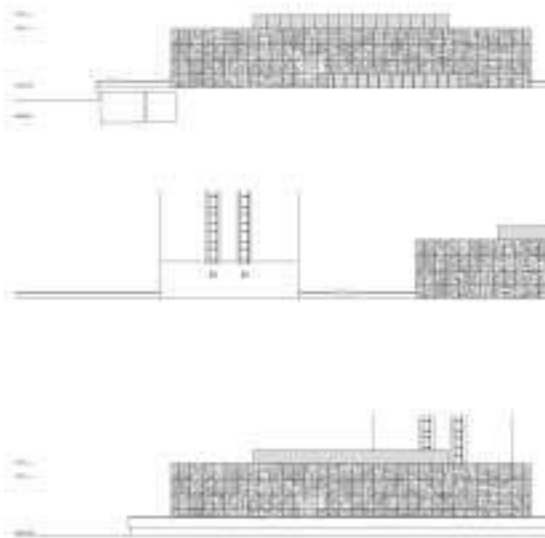




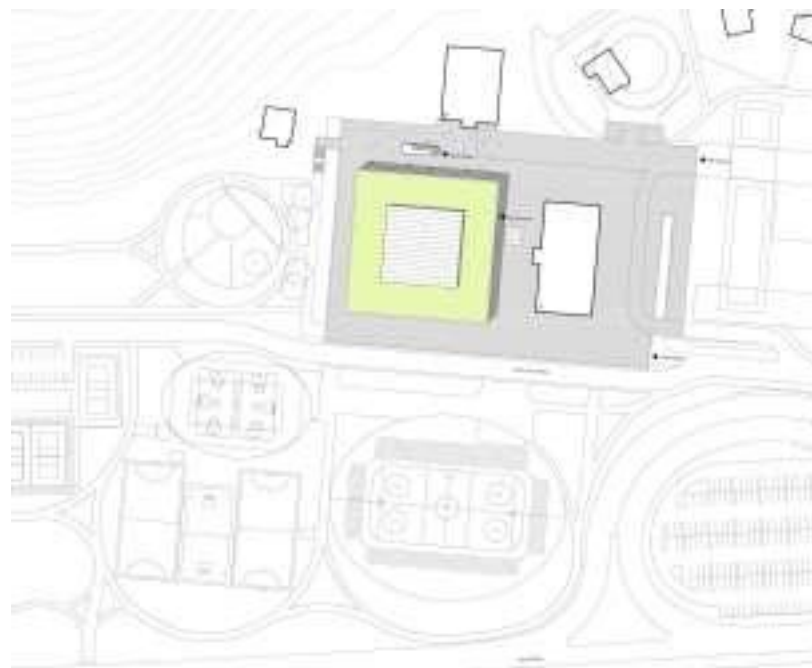
7 ARCHITECTURNÝ ÚZEMNÝ ARCHITECTONICKÁ DOUŽEĽ NA PŘESTAVBU OLŠOVY ÚPALE BENZÝNOLÉU 11. LETOKRAH



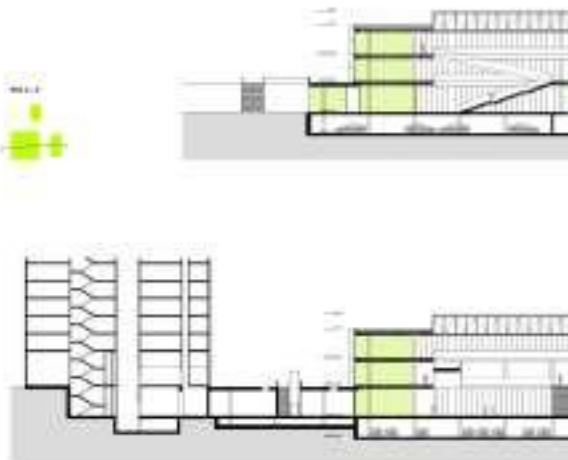
5 FENOLAY 1,300 ARCHITECTONICKÁ DOUŽEĽ NA PŘESTAVBU OLŠOVY ÚPALE BENZÝNOLÉU 11. LETOKRAH VÝRAZ FRODITREBY ŠARLOTY BLANKE



6 FENOLAY 1,300 ARCHITECTONICKÁ DOUŽEĽ NA PŘESTAVBU OLŠOVY ÚPALE BENZÝNOLÉU 11. LETOKRAH



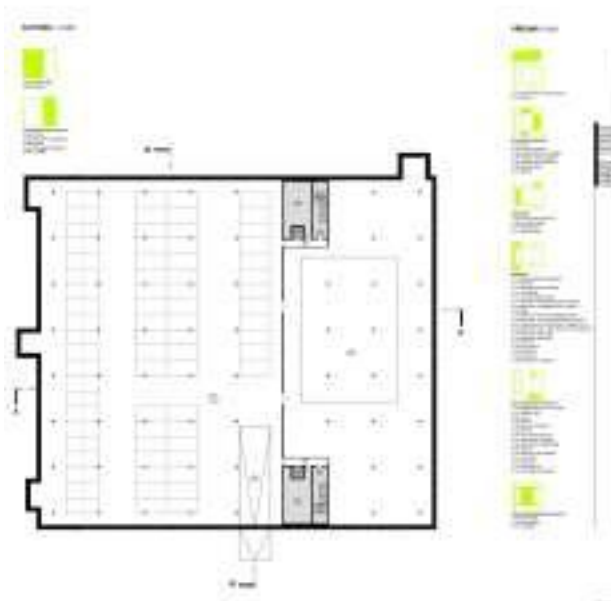
1 ŠPZAZK 1,000 ARCHITECTONICKÁ DOUŽEĽ NA PŘESTAVBU OLŠOVY ÚPALE BENZÝNOLÉU 11. LETOKRAH VÝRAZ FRODITREBY ŠARLOTY BLANKE



4  
 MĚLY 1:500  
 ARCHITECTONICKÁ SOUHRNĚ NA PŘESTAVBU OBJEKTU BYVALÉ MIKOVY KOLEŽI II. LÉTOPADIŠI



3  
 PODROBNĚ 1:500  
 ARCHITECTONICKÁ SOUHRNĚ NA PŘESTAVBU OBJEKTU BYVALÉ MIKOVY KOLEŽI II. LÉTOPADIŠI V PRAZE (PRO DŮBROVICKÝ KAUČUK MÚZEUM)



2  
 PODROBNĚ 1:500  
 ARCHITECTONICKÁ SOUHRNĚ NA PŘESTAVBU OBJEKTU BYVALÉ MIKOVY KOLEŽI II. LÉTOPADIŠI

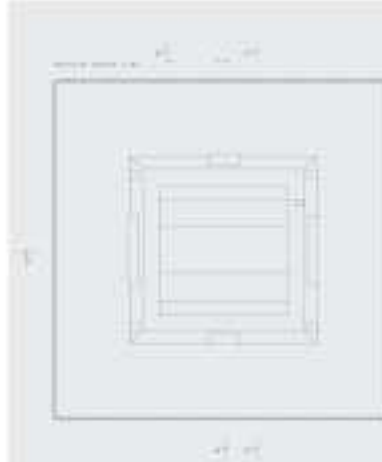
Z posouzení poroty:

Návrh je založen na razantní transformaci Pragerova objektu, který ve smyslu Pragerových myšlenek nově interpretuje. Porota oceňuje přehlednost a jasnost řešení, pojetí všech tří podlaží do koncepce řešení a zvláště vytvoření centrální haly, prostupující všemi podlažími a sjednocující je v kompaktní prostorový celek. Diskuze vyvolal vnější výraz, který porota hodnotí jako spíše formální. Prostorové řešení ještě není zcela stabilizováno, avšak nabízí další možnosti změn. Poloha hlavního vstupu bude jistě předmětem dalších úvah a podle názoru poroty bude určována vyjasněním hlavních směrů nástupu na vyvýšenou platformu z okolí.

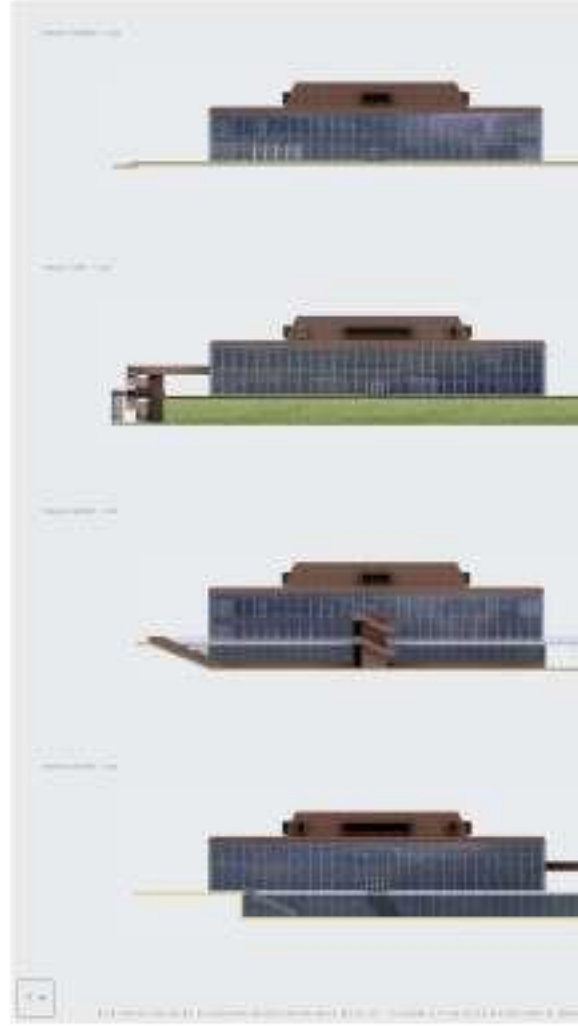
**2. cena - HŠH architekti, s.r.o. (Ing. arch. Tomáš Hradečný) – Praha**



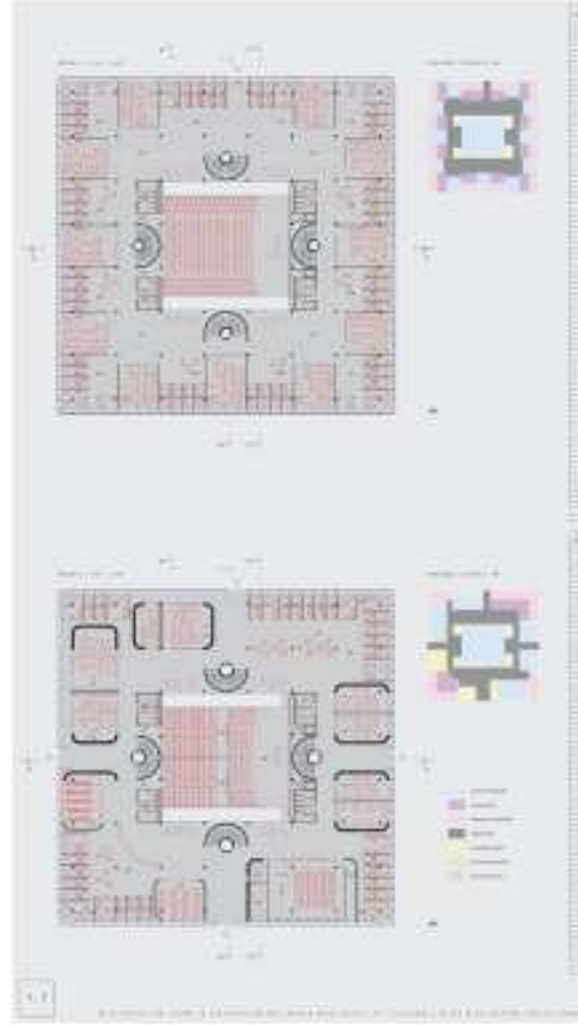
1.4

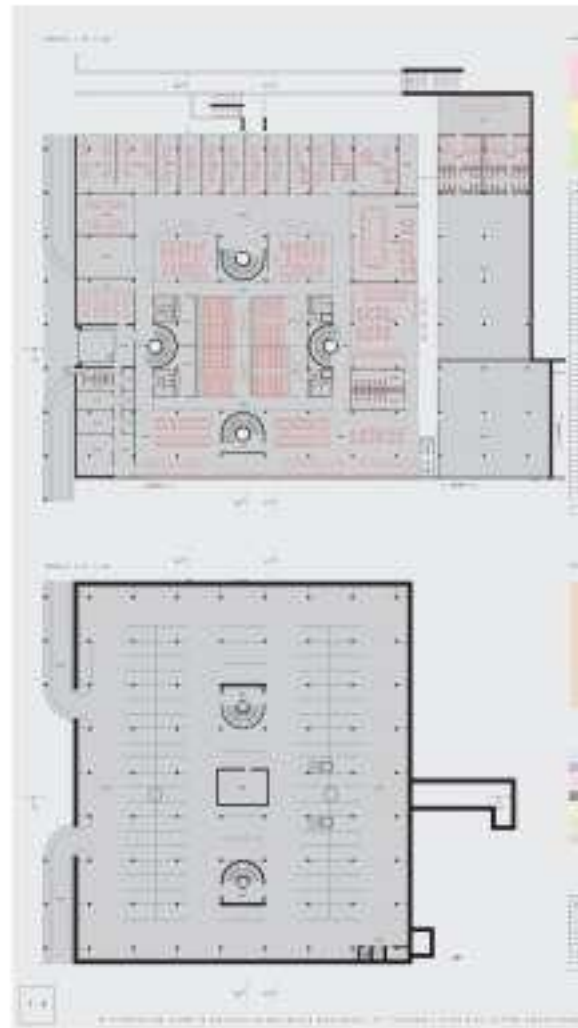


1.4



1.4





Z posouzení poroty:

Návrh patří mezi ty, které pracují s původní podstatou Pragerovy stavby. Tento návrh postavil před porotce otázku, zda je vůbec možné se tak důsledně podřídit formálním danostem stavby, aby bylo dosaženo naplnění zcela odlišné funkce. Je příkladem řešení, které se snaží maximálně využít kapacitu všech tří úrovní a výsledkem je poněkud přehuštěná, ale asi maximum možností představující situace. Venkovní výraz pak jako jediný důsledně předvádí věrnou kopii stavu původního.

**3. cena – Projektíl Architekti, s.r.o. (Mgr. Akad. arch. Roman Brychta) – Praha**

INTERIOR LAYOUT (OPTIONAL) PROPOSED PLAN 11



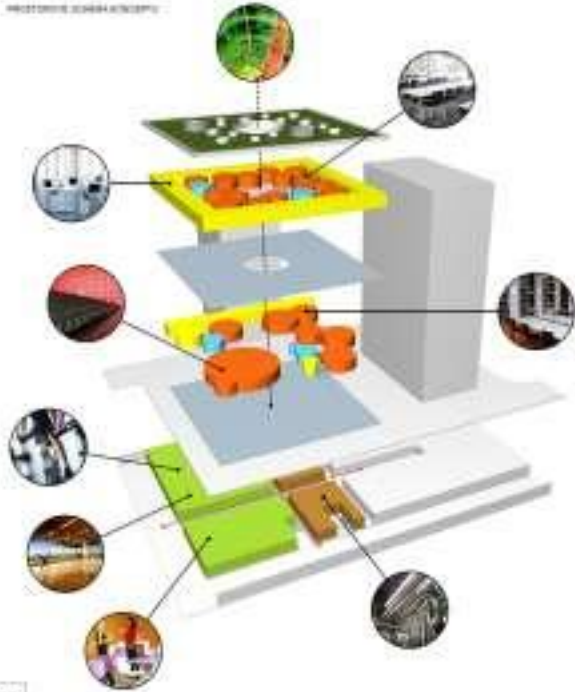
AXONOMETRIC PLAN 1:200



09

AXONOMETRIC MODEL TO VISUALIZE SPATIAL ORGANIZATION (OPTIONAL) PROPOSED PLAN 11

PROPOSED DESIGN CONCEPT

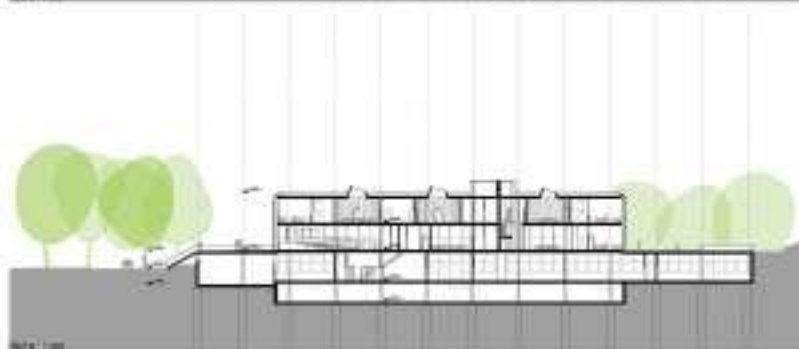


07

AXONOMETRIC MODEL TO VISUALIZE SPATIAL ORGANIZATION (OPTIONAL) PROPOSED PLAN 11

08

AXONOMETRIC MODEL TO VISUALIZE SPATIAL ORGANIZATION (OPTIONAL) PROPOSED PLAN 11



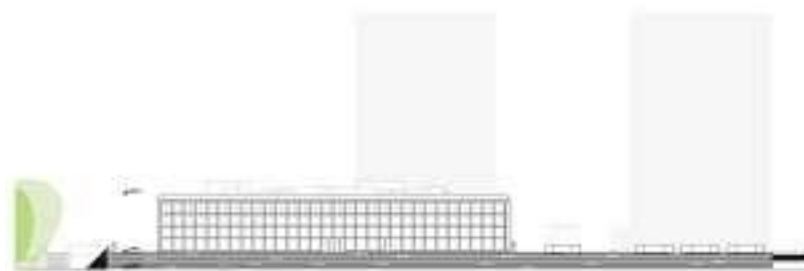
04

AXONOMETRIC MODEL TO VISUALIZE SPATIAL ORGANIZATION (OPTIONAL) PROPOSED PLAN 11





REHÁZ SEVERNĚ 1:100



REHÁZ JIŽNĚ 1:100



REHÁZ VÝCHODNĚ 1:100

06

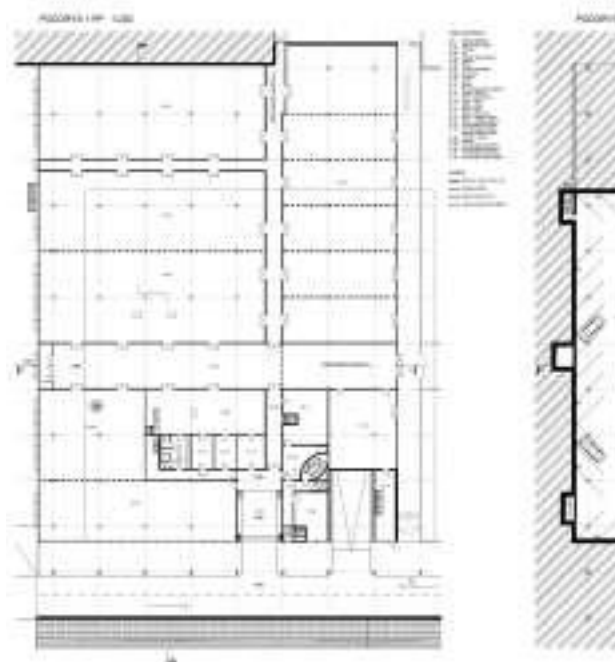
\*Architektonická studie na základě urbanistické studie Pragerovy budovy TT, Státního úřadu pro



REHÁZ ZÁPADNĚ 1:100

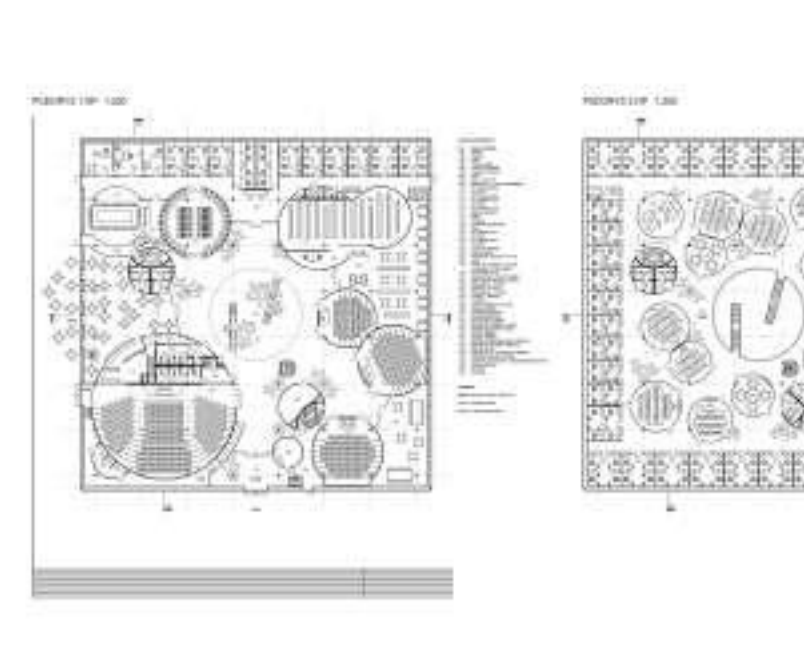
05

\*Architektonická studie na základě urbanistické studie Pragerovy budovy TT, Státního úřadu pro



03

\*Architektonická studie na základě urbanistické studie Pragerovy budovy TT, Státního úřadu pro



02

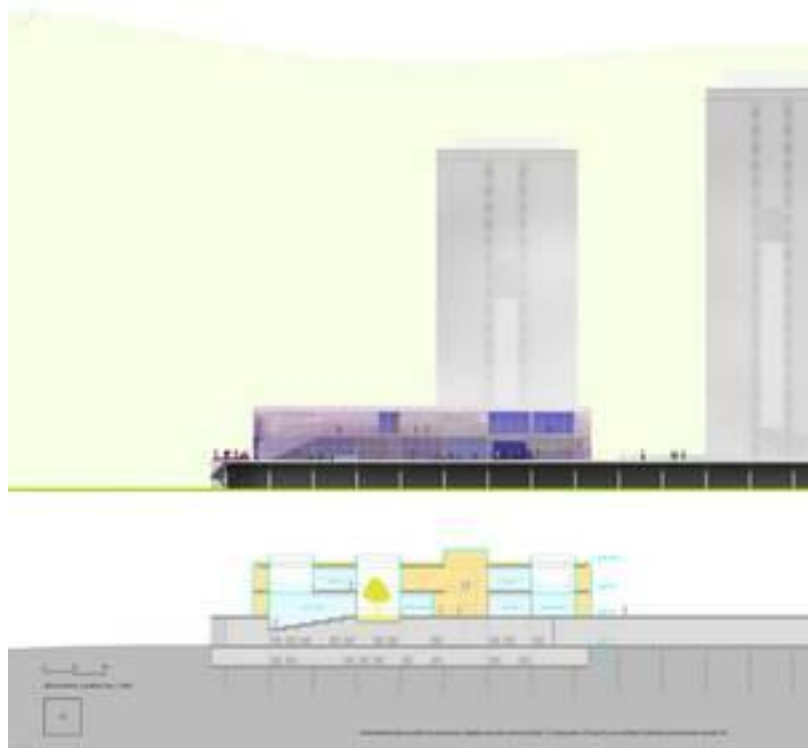
\*Architektonická studie na základě urbanistické studie Pragerovy budovy TT, Státního úřadu pro

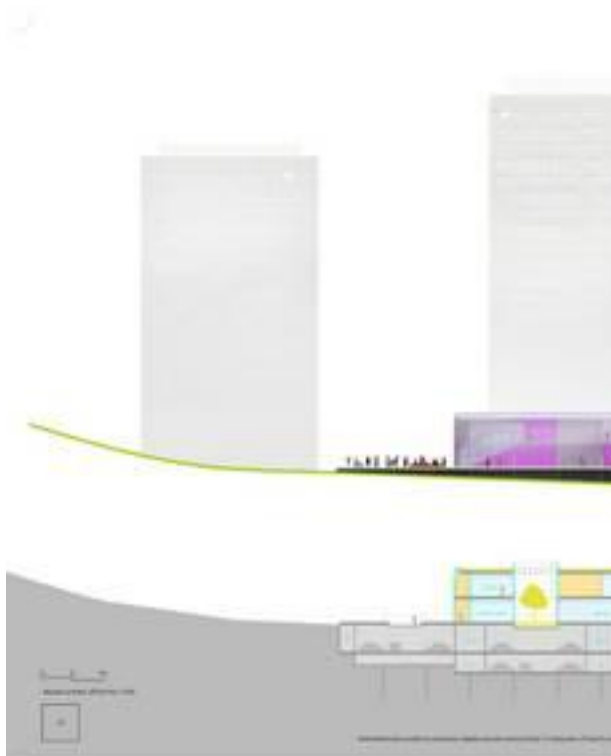
Z posouzení poroty:

Návrh patří mezi ty, které zcela transformují Pragerovu budovu. Program umisťuje do prvního a druhého nadzemního podlaží. Zvolený prostorový koncept je pro daný rozsah půdorysu předimenzován, vede k přílišné těsnosti, zahuštění a ztrátě orientace. Kruhové formy seminárních místností přinášejí pochyby o jednoduchosti dalšího akustického řešení. Porota, ačkoli nesdílí názor na řešení budovy jako celku, oceňuje především začlenění stavby do urbánního okolí. Porota doporučuje při dalším postupu projektových prací k podnětům obsaženým v tomto návrhu přihlídnout při revizi urbanistické studie souvisejícího území a navrhovaného dopravního řešení.

Neoceněné návrhy:

**Chalupa architekti, s.r.o. (Ing. arch. Marek Chalupa) – Praha**





Z posouzení poroty:

Jde o jeden ze dvou soutěžních návrhů, které nahrazují původní Pragerovu koncepci zcela novou strukturou a uspořádáním. Pro autory navrhovanou zajímavou prostorovou strategickou hru se vymezené pole zdá být ovšem příliš malé, což se negativně projevuje stísněnými prostorovými poměry a určitou nepřehledností. Za slabinu návrhu porota považuje skutečnost, že nebyl do úvah zahrnut potenciál prvního sníženého přízemí, který by zřejmě umožnil naplnit programové požadavky s větší velkorysostí.

**Šrámková architekti, s.r.o. (Prof. Ing. arch. Akad. arch. Alena Šrámková) – Praha**



PHOTO BY SHIMIZU

2

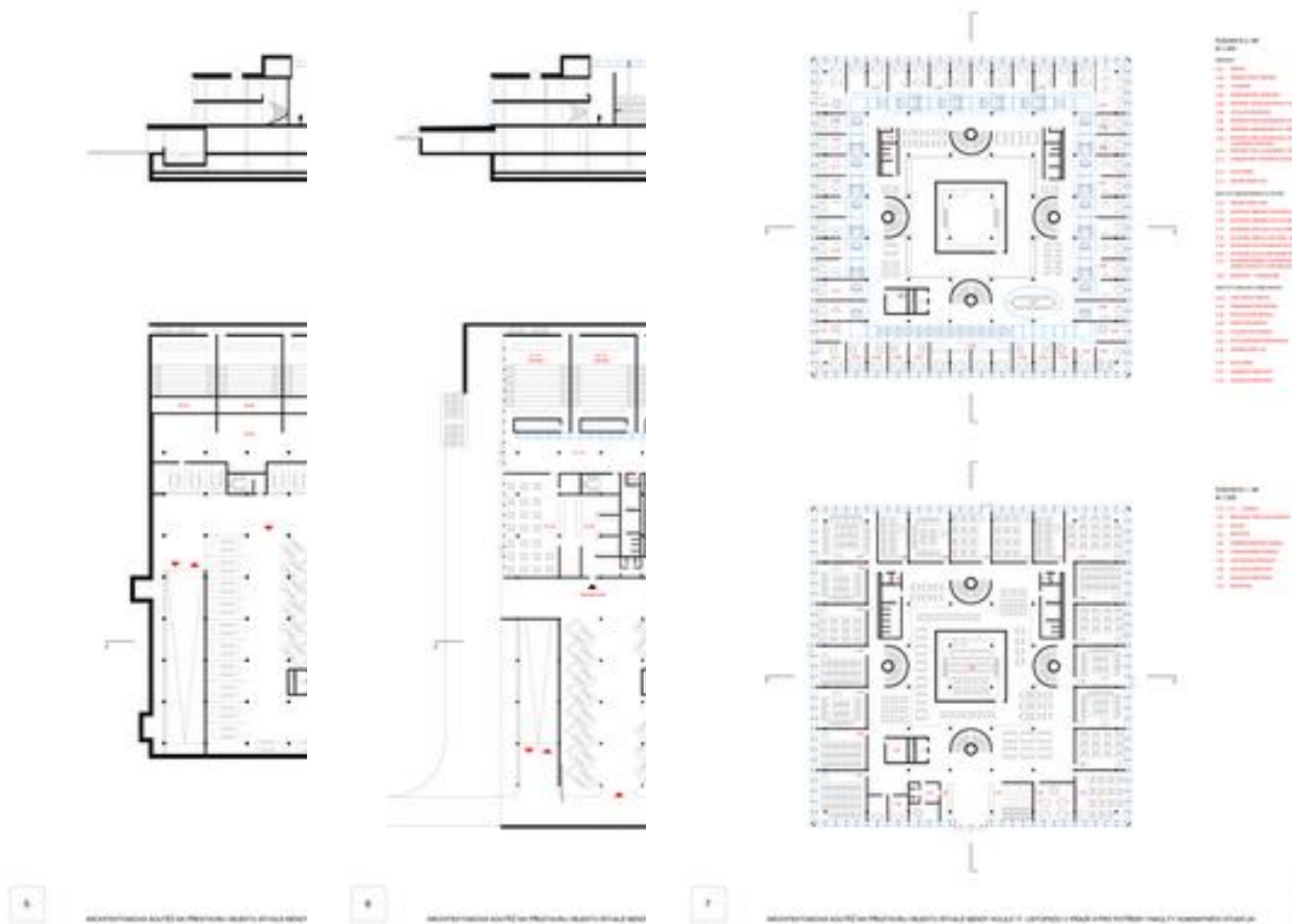
AN INTERIOR SPACE WITH A FOCUS ON THE QUALITY OF THE DESIGN

4

AN INTERIOR SPACE WITH A FOCUS ON THE QUALITY OF THE DESIGN

5

AN INTERIOR SPACE WITH A FOCUS ON THE QUALITY OF THE DESIGN



Z posouzení poroty:

Druhý návrh, který pracuje s podstatou původní stavby, na Pragerův prostorový koncept přitom navazuje neortodoxně. Zjevně patří k prostorově nejekonomičtějším. Do středu budovy symbolicky umísťuje knihovnu, obsazuje jí centrum stavby a zaplňuje to, co by asi bylo lépe nechat prázdným. Diskutabilní je především vytlačení poslucháren z obvodu budovy v prvním podzemním podlaží.

**Zápis z hodnotícího zasedání soutěže [zde](#) .**